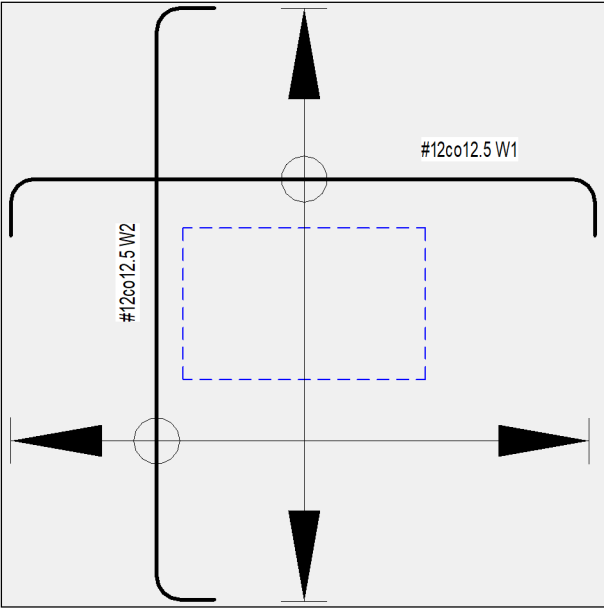


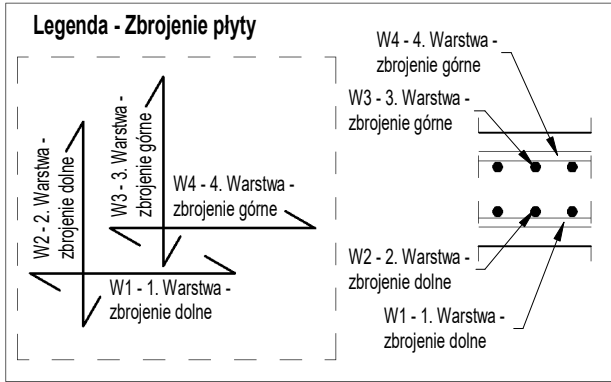
P-1 - Stopa fundamentowa -
zbrojenie górne

1 : 25

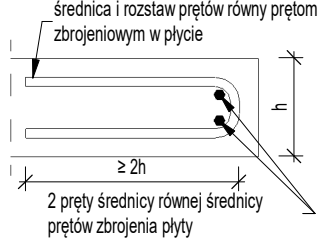


P-1 - Stopa fundamentowa -
zbrojenie dolne

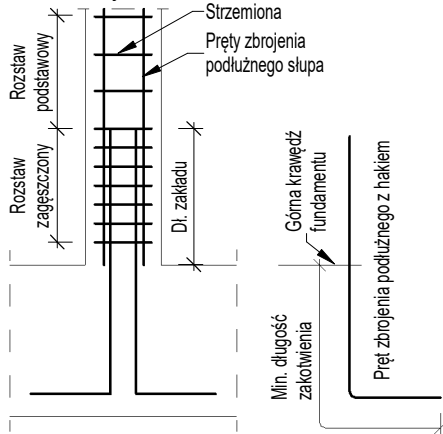
1 : 25



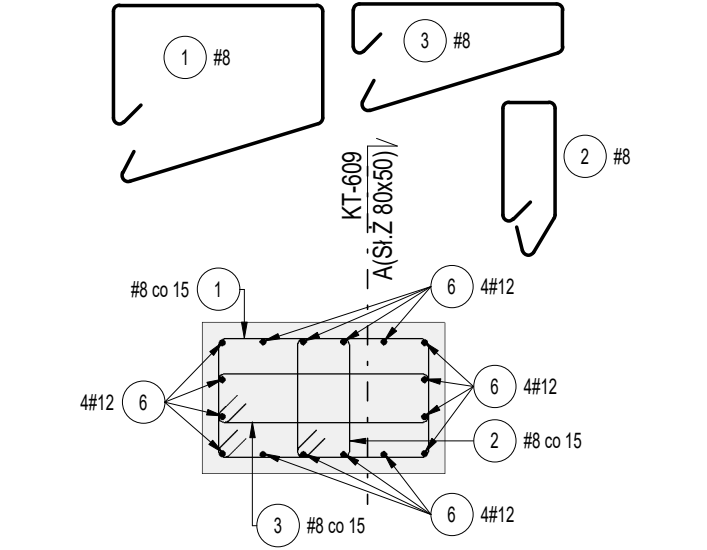
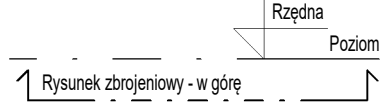
Schemat zbrojenia swobodnych
(niepodpartych) krawędzi płyty



Schemat zakotwienia zbrojenia podłużnego
słupów/trzpieni w stopie/ ławie/ podwalinie/płytcie
fundamentowej

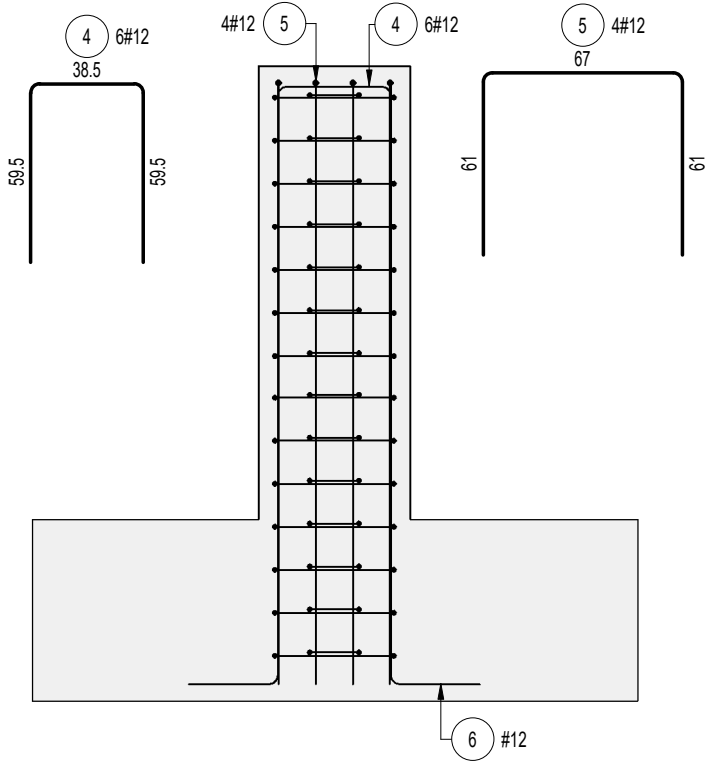


Rzuty - Kierunek rzutowania



Sł.Ż 80x50

1 : 25



A-A

1 : 25

Uwagi ogólne:

- Obowiązują uwagi zawarte w opisie technicznym i na rysunkach.
- Wszystkie wymiary i wielkości zweryfikować na budowie.
- Wszystkie niezgodności i uwagi należy zgłosić przed rozpoczęciem robót.
- Przed przystąpieniem do robót sprawdzić zasadnicze wymiary i poziomy.
- Wymiary podano w centymetrach, rzędne w metrach.
- Rysunek rozpatrywać łącznie z pozostałymi rysunkami konstrukcji i detalami.
- Rysunek rozpatrywać łącznie z projektami branżowymi.
- Wszystkie zastosowane akcesoria montować zgodnie z wytycznymi producenta oraz aprobatami.
- Oznaczenie elementów zbrojeniowych pokazano na rysunkach szalunkowych.
- Stosować normowe średnice gięcia prętów.
- Przed zabetonowaniem elementu wypuścić łączniki do ścian / słupów / trzpieni / schodów.
- Łączenia prętów na zakład należy wykonać na długości wynoszącej min. 50#, gdzie # - średnica grubszego z łączonych prętów.
- Elementy należy betonować w całości, należy unikać przypadkowych przerw w betonowaniu.
- We wszystkich elementach beton po ułożeniu wibrować i pielegnować.
- Długość pręta jest długością obliczoną na podstawie wymiarów osi pręta (metoda B wg PN-EN ISO 3766:2006).
- Wymiary odgięć są wymiarami zewnętrznymi. Średnice prętów opisano w milimetrach, a rozstawy w centymetrach.
- Starannie zawibrować świeżą mieszanke betonową, aby dokładnie wypełnić szalunek elementu.

Uwagi - zbrojenie płyt:

- Zbrojenie ułożone wzdłuż krawędzi swobodnych (niepodpartych) łączyć na zakład na ich długości i w narożach.
- Należy ułożyć podkładki dystansowe oraz podparcia górnych warstw zbrojenia w ilości nie mniejszej niż 4 szt./m2.
- Zbrojenie występujące w miejscu otworu którego max. wymiary są mniejsze od 25 cm należy rozsunąć umieszczając je przy krawędzi otworu, dodatkowo dodać w odległości 5 cm po jednym przecię przy każdej krawędzi. Dodatkowo pręty przedłużyć poza krawędź otworu na długość zakotwienia.
- W narożach wolnopodpartych płyty należy zastosować dozbrojenie prętami pod kątem 45° do zbrojenia głównego, na długości 0,2*L wzdłuż dwusiecznej kąta naroża, gdzie „L” oznacza długość krótszego boku płyty.
- Zbrojenie należy kształtować tak, aby przedłużyć pręt co najmniej na długość zakotwienia w strefie ściśkaną (poza linię zerowania się momentów zginających). Należy zapewnić pełną długość zakotwienia co najmniej 50#.
- Zbrojenie łączyć na zakład na długości prętów oraz kotwić w stopach / ławach / podwalinach / ścianach prostopadłych.
- Należy zapewnić minimalną długość zakładu prętów zbrojeniowych wynoszącą co najmniej 50#.
- Zakłady prętów powinny być przesunięte względem siebie i nie powinny być umieszczane w obszarach wysokich naprężeń. Odległość między dwoma sąsiednimi zakładami mierzona wzdłuż prętów powinna być nie mniejsza niż 0,3 długości zakładu.
- Odległość w świetle między najbliższymi prętami sąsiadujących zakładów nie powinna być mniejsza niż 2# i 2cm.
- Odległość w świetle między prętami łączonymi na zakład powinna być nie większa niż 4# i 5cm, w przeciwnym przypadku długość zakładu zwiększyć o długość równą odległości w świetle między prętami.
- W jednym przekroju co najwyżej 50% prętów może być łączone na zakład.
- Wkleśle naroża płyty dozbroić prętami min. 2#12 L=150 górą i dołem ułożonymi prostopadle do dwusiecznej.
- Pole przekroju zbrojenia rozdzielczego powinno być większe niż 20% pola przekroju zbrojenia głównego. Rozstaw maksymalny zbrojenia rozdzielczego mniejszy niż 30cm.
- Startery do zbrojenia pionowego ścian/słupów zakotwić w płycie.
- Należy ułożyć podkładki dystansowe.

Beton:

Fundamenty:
Klasa betonu: C25/30 (B30)
Max. stosunek w/c: 0,60
Min. zawartość cem.: 280 kg/m³
Inne wymagania: -

Pozostałe el. konstrukcyjne:
Klasa betonu: C25/30 (B30)
Max. stosunek w/c: 0,60
Min. zawartość cem.: 280 kg/m³
Inne wymagania: -

Beton podkładowy: C12/15
Stal zbrojeniowa: A-IIIN, B500SP, C

Otulina:
Fundamenty
C_{nom.góra}=50mm
C_{nom.dół/bok}=50mm
C_{nom}=25mm

Pozostałe el. konstr.
Klasy ekspozycji:
Fundamenty XC2
Pozostałe el. konstr. XC2

00	04.2025	Wydanie
Nr	Data	Opis
Rewizje		
Nazwa inwestycji: Jaćwieskie Centrum Archeologiczne w Suwałkach		
Inwestor:	Muzeum Okręgowe w Suwałkach ul. Kościuszki 81, 16-400 Suwałki	
Lokalizacja inwestycji:	dz. nr 20027, 20028/1, ul. Studzieniczne, Suwałki	
Etap:	Projekt techniczny	
Treść rysunku:	P-1 -Stopa fundamentowa - Zbrojenie	
Główny Projektant:	mgr inż. Andrzej Nalepka nr upr.: MAP/0408/ POOK/12	
Projektant:	mgr inż. Małgorzata Pietras-Kozak nr upr.: MAP/0388/PWOK/14	
Zespół projektowy:	mgr inż. Robert Kowalcze mgr inż. Agnieszka Mermer	
Numer rysunku - Rewizja:	KT-609-00	
Data:		Kraków, 12.2024
Branża:		Konstrukcja
Format/Skala:		A3 / 1:25